

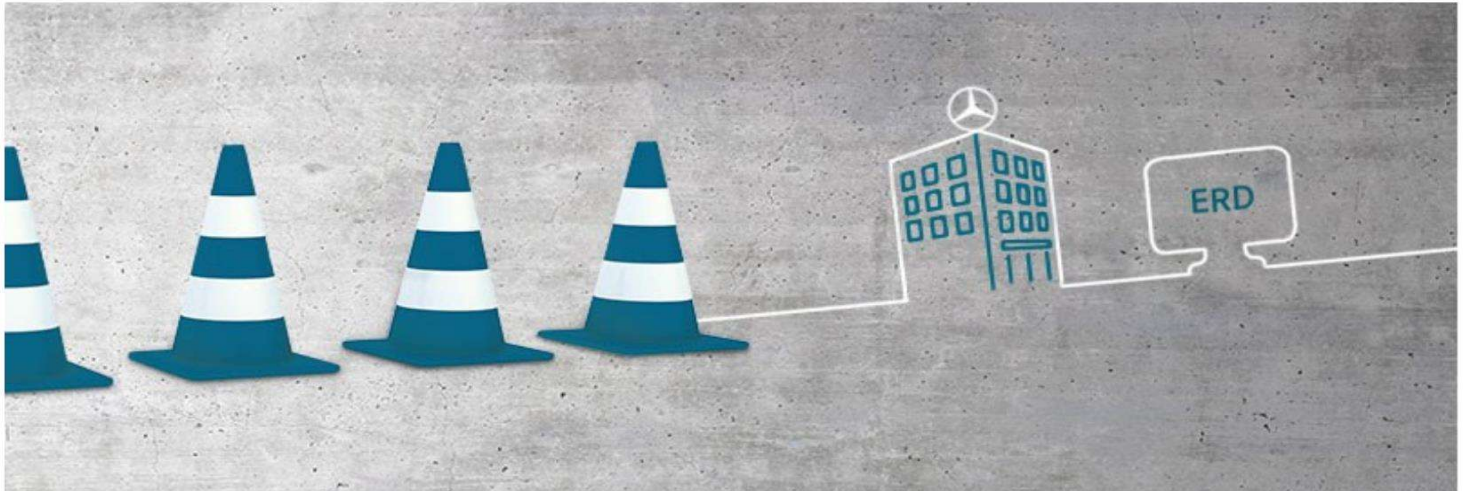


## Vizsgálati irányelv C 169.1

Kapcsolattartó

Irányelvfelölő

Christoph Gatty - IL/CBP – Mercedes-Benz Group AG (0400) Christoph Gatty - IL/CBP – Mercedes-Benz Group AG (0400)



### **Az irányelv célja / vezetői összefoglaló**

**Ez a szabályzat a Mercedes-Benz Csoport, dolgozóinak és szerződéses üzleti partnereinek védelmét és biztonságát szolgálja. Biztosítja a hatékony, átlátható és az alapvető jogokkal összhangban lévő intézkedéseket a vonatkozó törvények és a Mercedes-Benz Csoport szabályainak megsértésével kapcsolatban.**

A dolgozók kötelesek támogatni az ilyen vizsgálatokat.

A vizsgálat tárgya és tartalma bizalmas.

A tanúk befolyásolása vagy megegyezés nem megengedett.

Az érintettek tájékoztatást kapnak a vizsgálat céljáról és az eredmények felhasználásáról.

Az érintettek bizalmas személyt is bevonhatnak az ügyükben.

Szándékosan hamis vádak nem toleráltak.

A vizsgálat megkezdése előtt ellenőrzik, hogy van-e konkrét kezdeti gyanú.

A vizsgálat lezárása után írásbeli zárójelentést kell készíteni.

A személyes adatokat tartalmazó vizsgálati eredmények bizalmasan kezelendők, megfelelően megjelölve tárolandók, és a határidő lejárta után törölni kell őket



Vizsgálati irányelv

C 169.1



## Vizsgálati irányelv

C 169.1

### Jelen verzió érvényességi ideje

08.03.2018 - 18.11.2025

### Jelen verzió legutóbbi felülvizsgálatának időpontja

06.05.2023

### Tárgy

Integritás & compliance (fegyelmi intézkedések)

### Jóváhagyta

Renata Jungo Brüngger IL  
24.07.2017

A szabályzatot a Mercedes-Benz Manufacturing Hungary Kft. ügyvezetése a társaságnál hatályba léptette és kihirdette.

### Hatály

Jelen irányelv a Mercedes-Benz Group AG és a vállalatcsoportba tartozó valamennyi ellenőrzött társaság minden munkavállalójára és ügyvezető szerveinek minden tagjára alkalmazandó.





C 169.1 sz. Vizsgálati irányelv

Szakmai támogatás céljából a vizsgáló területek bevonhatják tevékenységükbe más szakterületek munkavállalóit is. A vizsgálatot végző szakterület ezen munkavállalókat minden megbízás előtt köteles a jelen Irányelv és a bizalmasság és titoktartás elvének betartására kötelezni.

### 3.2 A munkavállalók jogai és kötelességei

Munkaviszonya keretén belül minden munkavállaló köteles támogatni a vizsgálatot végző területeket a vizsgálat elvégzése során. Ide tartozik a kértüzleti dokumentumok hiánytalan bemutatása, valamint az üzleti folyamatokkal kapcsolatos teljeskörű és valósághű tájékoztatás.

Az érintett felek (érintettek, tanúk és a vizsgáló terület munkavállalói, és az általuk támogatás céljából bevont harmadik felek), valamint a Mercedes-Benz Group cégcsoport jogainak védelme érdekében az érintett felek kötelesek a vizsgálat tárgyát és teljes tartalmát a felettesekkel szemben is bizalmasan kezelni.

A vizsgálatot végző terület a vizsgálat tárgyára vonatkozóan részben vagy teljes egészében felmentheti az érintette(ke)t a bizalmas jelleg fenntartásának kötelezettsége alól, hacsak a felderítési (nyomozási) taktika nem indokolja azt.

Munkaköri kötelezettségének súlyos megszegését követi el az a munkavállaló, aki tanúk befolyásolásával, ill. tanúk közötti megállapodásokkal befolyásolja a vizsgálat menetét.

Az érintett felek jogában áll a vizsgálat céljával és a kapott információk felhasználásával kapcsolatban felvilágosítást kérni, amennyiben az információátadás nem sérti a Mercedes-Benz Group cégcsoport vagy harmadik fél jogos érdekeit.

A vizsgálat által érintett feleket a vizsgálatot végző terület a vizsgálat megkezdésekor köteles írásban tájékoztatni és a lehető leghamarabb meghallgatni, amennyiben az információadást vagy a meghallgatást a vizsgálat taktikai megfontolásai (szempontjai) nem akadályozzák, amelyek felmerülésük esetén viszont dokumentálandók.

Amennyiben a vizsgálat tárgyát képező dokumentumok fizikai értelemben véve a személyügyi akta részét képezik, biztosítani kell az ezekbe való a betekintést, ha ez a mindenkor hatályos jogrend szerint szükséges.

Az érintettek bizalmi személyt is bevonhatnak a vizsgálat lefolytatása menetében (pl. üzemi érdekképviselői szervezeti tagot vagy ügyvédet). Abban az esetben, ha már a nyomozás korai szakaszában kiderül, hogy a gyanú megalapozatlan, az érintett meghallgatásától/tájékoztatásától el lehet tekinteni.

Minden munkavállaló köteles támogatni a vizsgálatok végrehajtását.

A vizsgálat tárgya és tartalma is bizalmas jellegű.

Tanúk befolyásolása vagy szóbeli megállapodások kötése nem megengedhető.

Az érintett felek tájékoztatást kapnak a vizsgálat céljával és a kapott információk felhasználásával kapcsolatban.

Az érintett felek a vizsgálat megkezdésekor tájékoztatást kapnak.

Az érintett felek bizalmi személyt is bevonhatnak az ügymenetbe.



C 169.1 sz. Vizsgálati irányelv

Aki bizonyíthatóan jobb meggyőződése ellenére, azaz rosszhiszeműen más szabálysértéssel vádol, a magatartási irányelv (IC) előírásai elleni vétséget követ el. E magatartás munkajogi intézkedéseket von maga után.

#### 4

### Jogosultságok és vizsgálati intézkedések

#### 4.1 Belső vizsgálatok indítása és végrehajtása általános feltételei

A vizsgálat megindítása előtt mindenkor ellenőrizni kell a tények és a fennálló gyanú megalapozottságát. Minden vizsgálat előfeltétele az elkövetett jog- vagy szabálysértésre utaló, a valóságban gyökerező konkrét jeleken alapuló kezdeti gyanú felmerülése. Amennyiben a vizsgálat elvégzéséhez szükséges előfeltételek adottak, a vizsgálat megindítása előtt a gyanú alapján egyértelműen meg kell határozni a vizsgálat tárgyát.

A kezdeti gyanú fennállásának megállapítása, a vizsgálat tárgyának meghatározása és esetleges kiterjesztése, valamint az alkalmazandó vizsgálati módszerek eldöntése a „négy szem” elvének betartása mellett történhet, amit a vizsgálatot végző terület köteles dokumentálni.

A BPO-nál jelentett esetekben a vizsgálati megbízást a BPO iroda határozza meg, egyébként a vizsgálatot végző szakterület az illetékes ebben. Abban az esetben, ha a vizsgálat során a vizsgálati megbízás kiterjesztése válik szükségessé, azt előzetesen a megbízó szakterülettel egyeztetni kell.

A vizsgálati eljárás tekintetében a 2. pont szerinti intézkedési alapelvek valamint a 4.2. pontban szereplő mérlegelési szempontok is figyelembe veendőek.

#### 4.2 A vizsgálati módszerek kiválasztását szolgáló mérlegelési szempontok

A vizsgálati módszerek kiválasztásakor minden esetben a Mercedes-Benz Group érdekeit és az érintettek érdekeit összevetve kell történnjen a mérlegelés. A mérlegelés során különösen az alábbi szempontokat kell figyelembe venni:

- a szabályszegés jellege és súlyossága, ahol a vétség súlyosságának értékelése a vállalaton belüli BPO-folyamat keretén belül az egyes vétségfajtákhoz rendelt súlyossági kategóriák alapján történik.
- az elkövetés formája (szándékosság, gondatlanság)
- a szabályszegéssel a vállalat szempontjából együtt járó kockázat (a munkavállalókat és a (potenciális) kár nagyságát is figyelembe véve)
- a Mercedes-Benz Group jó hírneve és annak csorbulásának veszélye
- a sorozatos szabályszegés fennállásának gyanúja
- az érintett(ek) együttműködése a tény felderítés során, pl. önfeljelentéssel.

A jobb meggyőződés ellenére történő vádaskodás nem tűrhető.

A vizsgálat megindítása előtt ellenőrizni kell a konkrét kezdeti gyanú fennállását.

Minden egyes esetben mérlegelendő a megfelelő vizsgálati módszerek / intézkedések.



C 169.1 sz. Vizsgálati irányelv

### 4.3 Az egyes vizsgálati módszerek

Amennyiben a mindenkor hatályos jogrend megengedi, a vizsgálatot végző szakterületek az alábbi vizsgálati módszereket alkalmazhatják az érvényben lévő törvények, valamint a Mercedes-Benz Group AG szabályai megszegésének kivizsgálása céljából.

További intézkedések szükségessé válása esetén a jelen Irányelvért felelős munkatárssal folytatott külön egyeztetés is szükséges (az Irányelveket tartalmazó Adatbank (ERD), Einheitliche Regelungsdatenbank) alapján).

Bármely vizsgálati módszer alkalmazása esetén gondoskodni kell a mindenkori érdekképviselő jogszabályban rögzített értesítési és tájékoztatási jogának betartásáról. Ezzel kapcsolatban különösen az adott gyáregységénél érvényesülő üzemi szabályozás betartása fontos.

#### 4.3.1 Meghallgatás

A tényfeltárást adatokkal alátámasztó információkkal rendelkező személyeket rendszerint a vizsgálatot végző szakterület hallgatja meg.

Az első hivatalos meghallgatás előtt e személyeket tájékoztatni kell a meghallgatás okáról, hacsak a felderítéshez kapcsolódó taktikai okokkal vagy harmadik fél jogos érdekeivel ez nem ütközik.

A meghallgatott személyeket tájékoztatni szükséges arról, hogy a meghallgatásra bizalmi személy kíséretében is sor kerülhet. E tájékoztatás dokumentálási kötelezettséggel jár. A bizalmi személy a meghallgatáson való részvétel előtt köteles vállalni a 3.2. pont szerinti titoktartási kötelezettséget.

Munkavállalók hivatkozhatnak a tanúvallomástétel megtagadásával kapcsolatos büntetőjogi jogukra, amennyiben a vizsgálat a büntetőjog hatálya alá eső vádak kivizsgálására irányul. Ebben az esetben a tanúvallomástétel megtagadásából eredően nem származhat hátrányuk.

A kifogással/váddal kapcsolatos meghallgatásról írásbeli jegyzőkönyv készül, amely a meghallgatott személy kérésére átadásra kerül, mégpedig kellő hosszúságú idő biztosítása mellett, hogy e jegyzőkönyvre, abban foglaltakra írásban állást foglalhasson.

#### 4.3.2 Átvizsgálás

A vizsgálattal kapcsolatos tények felmérése érdekében sor kerülhet a Mercedes-Benz Group-hoz tartozó ingatlanok, épületek, termek, tartányok (tárolók) és járművek átvizsgálására, beleértve a tartalmukat is.

A magántulajdonban lévő vagy a Mercedes-Benz Group AG által magánhasználatra átengedett ingatlanok, épületek, termek, tartányok és járművek kizárólag az érintett(ek) írásbeli hozzájárulásával vizsgálhatók át.

A meghallgatás előtt a meghallgatás okáról tájékoztatás szükséges.

Az érdekelt felek bizalmi személyt is bevonhatnak az ügymenetbe.



C 169.1 sz. Vizsgálati irányelv

Az üzemi és a személyes tulajdon védelmében a kapuknál táskaellenőrzések is elrendelhetők az abban található tárgyak ellenőrzése céljából. Ekkor tekintettel kell lenni az illendőségre és az ellenőrzött személyek magánszférájára is. Minden munkatárs köteles az ellenőrzések tűrésére.

Jogszábeli követelmény érvényesítése esetén a kapuknál esetenként tartandó táskaellenőrzések előtt szükséges az üzemi érdekképviseletek előzetes tájékoztatása, közvetlenül utána csak vész helyzetben történhet.

### 4.3.3 Megfigyelések

A vállalatn belül kivételes esetben kerülhet sor bizonyos személyek videotechnikai segédeszközök nélküli megfigyelésére.

### 4.3.4 Adatelemzés

Amennyiben a helyi jogszabályok, adatvédelmi előírások és a mindenkor hatályos vállalati belső szabályzatok (pl. Informatikai végfelhasználói eszközök és kamerák használatáról szóló A 32. sz. konszernszintű szabályzat és egyéb hasonló, konszernen belüli szabályzat) lehetővé teszik, a vállalatnál található hivatalos adatok (kivéve a magáncélú adatként megjelölt adatok) – még a személyi jellegű adatok és információk is – rögzíthetők és elemezhetők a tényfeltárás érdekében.

Ide sorolhatók az alábbi adatelemzések:

- e-mailek kiértékelése  
e-mail-levelezések kiértékelése a feladó, cím, időpont és tartalom vonatkozásában
- elektronikus adathordozók kiértékelése:  
Merevlemezek és meghajtók kiértékelése, vizsgálata függetlenül attól, hogy ezeket a Mercedes-Benz Group maga vagy a Mercedes-Benz Group megbízásából harmadik fél üzemelteti
- internethasználat kiértékelése:  
IP-címek, felkeresett honlapok kiértékelése
- kapcsolatok adatainak kiértékelése
- belépési és munkaidőnyilvántartási adatok kiértékelése

Jogszábeli kötelezettség érvényesülése esetén a munkatársakra vonatkozó adatelemzés fentiekben felsorolt esetei tekintetében szükséges az üzemi érdekképviseletek előzetes tájékoztatása, csak vész helyzetben történhet ez közvetlenül utána. Ilyen esetben az üzemi érdekképviselet egy tagja számára lehetővé kell tenni a részvételt az adatelemzésben.

A szakmai okokból az adott személynek a tanúvallomás megtagadására vonatkozó joga által érintett adatok és információk erre való tekintettel nem vonhatók be a vizsgálatba.

Ez nem érinti a papírformában rendelkezésre álló adatállományok (pl. számlák, kiviteli dokumentumok) kiértékelését, ez a hatályos jogszabályok betartása mellett lehetséges.

Megengedett a vizsgálódás a mindenki számára hozzáférhető információs felületeken (pl. internet) is.

Tényfeltárás céljából adatelemzésre is sor kerülhet.





C 169.1 sz. Vizsgálati irányelv

#### 4.3.5 Telefonos ellenőrzés, akusztikus felügyelet, kamerás megfigyelő rendszer alkalmazása és fényképfelvételek készítése

Helyiségekben vagy telefonon végzett titkos lehallgatásra vagy beszélgetések titkos rögzítésére, illetve egyéb akusztikus felügyeleti módszer bevetésére nincs lehetőség.

Konkrét vizsgálati megbízások felderítése érdekében személyekről a vállalaton belül a törvényes keretek között csak akkor készíthető videó- vagy fényképfelvétel, ha ez az intézkedés a 2., 4.1. és 4.2. pontok szerinti arányosság elvének megtartása mellett történik, és egyéb vizsgálati módszerek alkalmazása nem lehetséges vagy nem vezetett eredményre. Ilyen összefüggésben nem kerülhet sor munkateljesítményre vonatkozó ellenőrzésre.

A videófelvétel készítése előtt minden kamerás megfigyelést kérvényezni kell az illetékes üzemi érdekképviselőti szervnél videófelvétel készítése engedély hiányában nem megengedhető.

#### 4.3.6 Bizonyítékok biztonságba helyezése

A Mercedes-Benz Group tulajdonában lévő tárgyak, elsősorban információhordozók bizonyítási célból biztonságba helyezhetők.

A nem a Mercedes-Benz Group tulajdonában lévő tárgyak biztonságba helyezésére kizárólag a jogosultak írásbeli hozzájárulásával kerülhet sor.

### 5 Együttműködés a hatóságokkal

A vizsgálatot végző szakterületek és az állami biztonsági és bűnüldözési szervek között a jogszabályi keretek figyelembevételével kooperatív együttműködés valósul meg. Az együttműködés során a felek mindenkor ügyelnek a jogállami alapelvek érvényesülésére.

Hatósági intézkedések, úgy mint információkérések, átvizsgálások vagy lefoglalások foganatosítása esetén mindenkor ellenőrizni kell a hatósági intézkedés jogszerűségét.

Az átvizsgálások, lefoglalások, valamint adott hatósági intézkedés jogszerűségével kapcsolatban felmerülő kételyek esetén minél korábban, rendszerint az intézkedés megkezdése előtt be kell vonni a Jogi osztályt. Az illetékes üzemi tanács tájékoztatásának kötelezettsége ezen átvizsgálásokkal kapcsolatban az adott gyáregységben érvényesülő megállapodások függvénye,

Telefonos ellenőrzésre, valamint akusztikus felügyelet alkalmazására nem kerülhet sor.

A vizsgáló szakterületek az érvényes jogszabályi keretek között kooperatív együttműködést folytatnak a hatóságokkal.



C 169.1 sz. Vizsgálati irányelv

## 6 Harmadik fél bevonása

Abban az esetben, ha a belső vizsgálat keretén belül külső harmadik fél bevonására is sor kerül, a harmadik fél megbízására vonatkozó előírások (pl. Nem gyártási anyagok (NPM), szolgáltatások és termelőeszközök beszerzéséről szóló B 63. sz. szabályzat; Személyes Adatok védelméről szóló A 17. sz. szabályzat) betartása is szükséges. A harmadik fél bevonása csak gondos kiválasztás eredményeképpen történhet meg. Minden egyes esetben gondos kiválasztás eredménye legyen a harmadik fél bevonása. Ezen túlmenően a harmadik féllel szemben támasztott követelmény a jelen irányelvben foglaltak és a titoktartási kötelezettség betartása is. E kötelezettségvállalás írásban történik.

A vizsgálatot végző szakterületek az Integritás és Jog, valamint a Személyzeti ügyekért felelős Igazgatósági tagok felé negyedéves beszámolót készítenek a saját hatáskörben felmerülő, nagy kockázattal járó azon szabályszegések BPO-folyamat szerinti felderítéséről, amelyekre vonatkozóan harmadik fél kapta a megbízást. A vizsgáló szakterületeken kívül más személy kizárólag a Személyzeti ügyekért felelős Igazgatósági tag engedélyével bízhat meg harmadik felet vizsgálatok végrehajtásával. Továbbá gondoskodni kell az illetékes üzemi érdekképviselő tájékoztatásával kapcsolatos jogszabályi kötelezettség betartásáról is.

7

## Adatvédelem

A vizsgálatok során fontos szempont az adattakarékosság elvének betartása. Amennyiben kételyek merülnének fel a személyiségi jogokat is érintő intézkedés adatvédelmi szempontból vizsgált megengedhetőségével kapcsolatban, az intézkedés foganatosítása előtt be kell vonni a konszern adatvédelmi megbízottját.

Személyes adatokkal kapcsolatban külön odafigyelést igényel a jogszabályi és vállalaton belüli adatvédelmi rendelkezések betartása. A munkavállalók adatainak jogszabálysértések vagy szabályszegések feltárása céljából történő felvétele, feldolgozása és felhasználása során a konszernszintű adatvédelmi irányelvek az irányadóak hacsak a helyiadatvédelmi előírások ettől eltérő kötelező érvényű rendelkezést nem tartalmaznak.

8

## Dokumentációk és jelentések készítésével, tárolásával és törlésével kapcsolatos előírások

A belső vizsgálatok eredményeinek dokumentálása a jogszabályi előírások betartása mellett a mindenkor hatályos szabályzatok és jogi normák szerint történik. A vizsgálat lezárása után a vizsgálat során feltárt lényeges tényadatokról írásbeli zárójelentés készül. Ide tartozik a vizsgálati megbízás elvégzésének bemutatása, valamint a vonatkozó bizonyítékok dokumentálása és szükség szerinti értékelése is.

Ehhez a vizsgálatot végző szakterületek kötelesek a jelen szabályzat mellékletét képező Dokumentációs minimumkövetelményeket figyelembe venni.

Külső harmadik fél megbízása belső vizsgálatok elvégzésével külön követelmények betartását teszi szükségessé.

A vizsgálatok során fontos szempont az adattakarékosság elvének betartása.

A vizsgálat lezárása után írásbeli zárójelentés készül.

A leírt Dokumentációs minimumkövetelmények figyelembevétele is kötelező.



## C 169.1 sz. Vizsgálati irányelv

A zárójelentés címzettjeinek listája az adott eset követelményeihez igazodik. A vizsgálat lezárását követően az érintett személyeket írásban tájékoztatni kell a vizsgálat eredményéről. Amennyiben a nyomozás során a gyanú nem igazolódott, az érintett dönt a felettes értesítéséről, amennyiben az eddig még nem szerzett volna róla tudomást. A munkavállaló kívánságára a felettese, illetve esetleg további vezető beosztású személy is tisztázhatja megfelelő módon, hogy a munkavállaló megalapozatlanul keveredett gyanúba.

A személyes adatokkal kapcsolatos vizsgálati eredményeket a vizsgáló szakterület köteles bizalmasan kezelni, megfelelő jelöléssel ellátni, megfelelően tárolni és az alábbi határidők elteltével törölni.

Abban az esetben, ha a gyanú a vizsgálat eredményeképpen alaptalannak bizonyult, a munkavállalóról a vizsgálat keretén belül feltárt adatokat haladéktalanul törölni kell. Ezek ilyen esetben a személyes aktában sem kerülnek dokumentálásra.

Enyhe kockázatot jelentő szabályszegés megállapítása esetén a munkavállalóról a vizsgálat keretén belül feltárt adatok egy év elteltével törölendők.

Nagy kockázatot jelentő szabályszegés megállapítása esetén a munkavállalóról a vizsgálat keretén belül feltárt adatok hat év elteltével törölendők.

A bizonyítást nem nyert, nagy kockázatot jelentő szabálysértések esetén, ahol a vizsgálat a gyanút nem teljes mértékben oszlatta el, a feltárt adatok törlésére két év elteltével kerülhet sor. Ezen adatok kizárólag a konzern adatvédelmi megbízottja hozzájárulásával, németországi munkavállalókra vonatkozó adatok pedig az üzemi érdekképviselő IT-felelősének tájékoztatása mellett használhatók fel újból.

Az ettől eltérő elévülési határidőket kizárólag helyi, nemzeti jogszabályok indokolhatják.

### 9

A szabályszegések kis és nagy kockázat szerinti megkülönböztetése az A 31. sz. Szabályszegésekről szóló irányelv szerint történik.

#### **Az üzemi érdekképviselő tájékoztatási és beavatkozási joga**

Bármely intézkedés foganatosítása és vizsgálat végrehajtása során gondoskodni kell az üzemi érdekképviselő tájékoztatási és beavatkozási joga figyelembevételéről.

Személyes adatokkal kapcsolatos vizsgálati eredményeket a vizsgáló szakterület köteles bizalmasan kezelni, megfelelő jelöléssel ellátni, megfelelően tárolni és az alábbi határidők elteltével törölni.



C 169.1 sz. Vizsgálati irányelv

### **10 Ellentétes jogszabályok**

Amennyiben a jelen szabályzat egyes rendelkezései a helyi kötelező érvényű rendelkezések értelmében nem alkalmazhatók, a szükséges módosításokat a BPO osztállyal kell egyeztetni.

F